



# NaviGuide

מדריך הפעלת תוכנת ניווט לשטח במחשב  
כף יד ( Pocket PC ) או PND



- זכויות היוצרים במפות שמורות למרכז למיפוי ישראל
- התוכנה כוללת מפות טיולים וסימון שבילים בקנ"מ 1:50,000 בעריכת אורי דביר.
- כל זכויות היוצרים לסימון השבילים, סימני נוף ואתרים מיוחדים שמורות לוועדה לשבילי ישראל ליד החברה להגנת הטבע.
- זכויות היוצרים בתוכנה שמורות לחברת מפד טכנולוגיות בע"מ.

• תמיכה [www.naviguide.co.il](http://www.naviguide.co.il)

• המוצר פותח ע"י חברת מפד טכנולוגיות בע"מ טל' : 077-5156020 פקס: 077-5156021



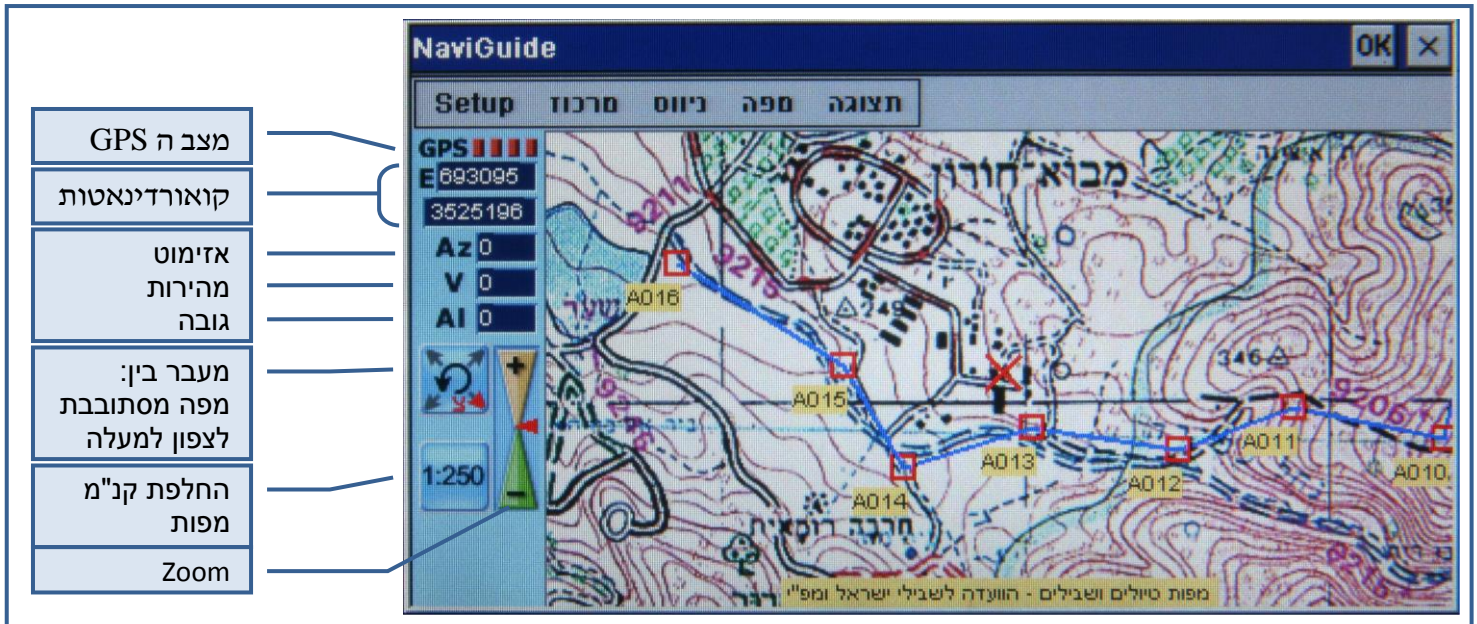
1	מדריך הפעלת תוכנת ניווט לשטח במחשב כף יד (Pocket PC) או PND	
		3
	תצוגת מסך ראשי	
3	תצוגת עזר לניווט	•
		5
	תפריטי התוכנה	
5	תצוגה	•
5	מפה	•
5	ניווט	•
7	מרכז	•
7	הגדרות / Setup	•
7	הגדרת GPS	•



## תצוגת מסך ראשי

המסך הראשי מחולק לשלושה חלקים. החלק העליון כולל תצוגת עזר לניווט. החלק המרכזי כולל את תצוגת המפה. החלק התחתון כולל את תפריטי התוכנה. ב PND תצוגות הניווט ממוקמות משמאל למפה.

## תצוגת PND

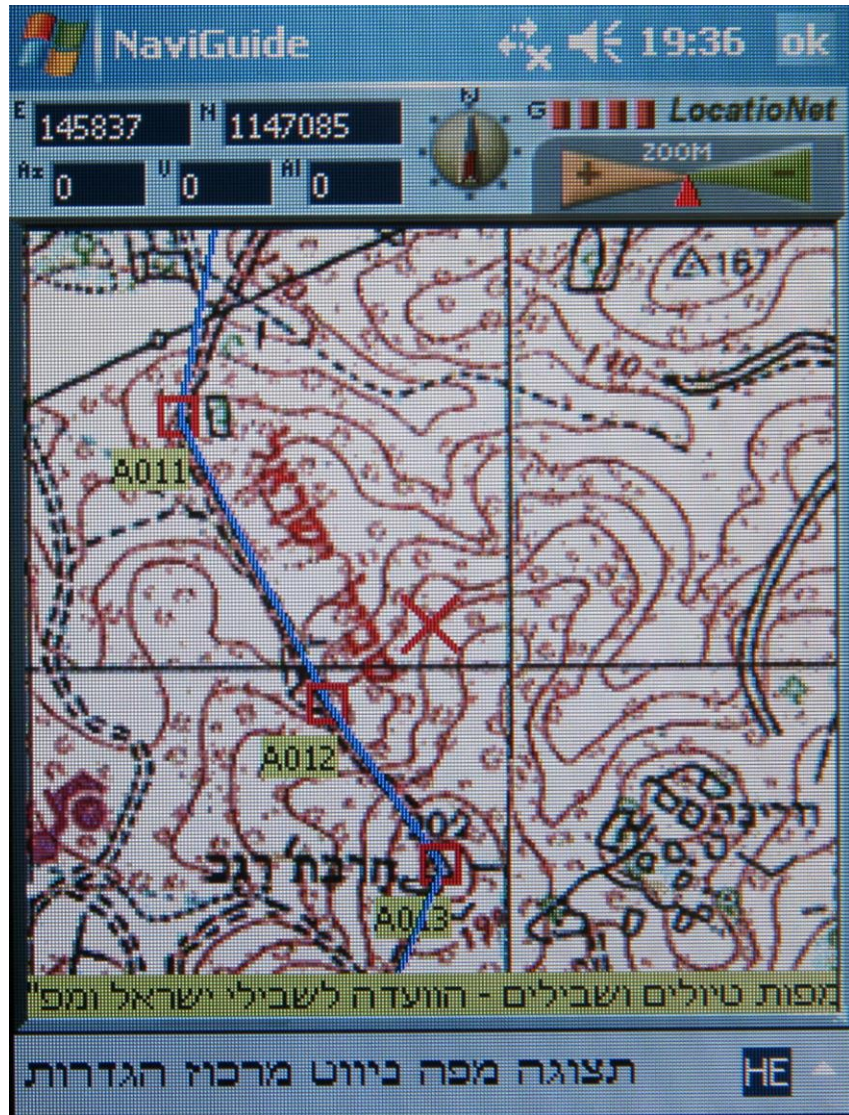


## • תצוגת עזר לניווט

- **קואורדינאטות:** הקואורדינאטות מוצגות בחלקו השמאלי עליון של המסך. מוצגות שתי קואורדינטות מזרחיות (E) וצפוניות (N). ניתן לשנות את פורמט הקואורדינטות בתפריט **תצוגה** -> **Grid**.
- **מהירות, אזימוט נסיעה, גובה:** נתונים אלו מופיעים מתחת לתצוגת הקואורדינטות. מהירות (V), אזימוט (Az), גובה (Al). יחידות המידה הינן קמ"ש למהירות (V), מעלות לאזימוט (Az) ומטר לגובה (Al).
- **מצפן נסיעה:** במרכז התצוגה מוצג מצפן נסיעה. חץ המצפן מסתובב לפי כיוון הנסיעה. דבר זה עוזר להתמצאות במצב נסיעה של מפה מסתובבת. ב PND מצפן הנסיעה יוצג במוד מפה מסתובבת בחלק הימני התחתון של המסך.
- **בר קליטה לוויינים (G....):** בחלקה הימני עליון של התצוגה (PDA) או בשמאלי העליון (PND) מוצג בר קליטת לוויינים. הבר משנה את צבעו לפי מצב קליטת הלוויינים.
  - כל הבר בצבע אפור - ערוץ תקשורת GPS לא מאותחל.
  - כל הבר בצבע אדום - ערוץ GPS מאותחל. אין תקשורת עם ה GPS או אין קליטת לוויינים.
  - ריבועים ירוקים - ריבועים ירוקים דלוקים מסמנים קליטת לוויינים.
  - ריבוע אחד - לווין אחד. שני ריבועים - שני לוויינים וכן הלאה. פתרון 2D, המאפשר ניווט, מתקבל בעת סימון של שלושה לוויינים. ארבעה לוויינים ומעלה, מסמנים פתרון 3D.
- **Zoom** - כפתור - Zoom מציג את מצב הזום הנוכחי ע"י משולש אדום.



תצוגת PDA





## תפריטי התוכנה

### • תצוגה

- בתוכנה מספר אפשרויות תצוגה של הסימונים הגרפיים על המפות:
- **חיבור בין נצ:** קובע האם להציג את הקו המחבר בין נקודות נ.צ בציר.
- **כיתוב נצ:** קובע את אופן הצגת נקודת הציון על המפה מבין האפשרויות הבאות: שם, מספר, הערה.
- **GRID:** מאפשר להציג את הקואורדינטות ע"ג המפה במגוון שיטות.
  - **ITM** – רשת ישראל הישנה (ברירת המחדל של המפה).
  - **UTM** – רשת בינלאומית ובשימוש הצבא.
  - **Lat/Lon** רשת גיאוגרפית בייצוג של מעלות דקות ושניות.
  - **New ITM** – רשת ישראל החדשה.
- **הגדל סמן** – מגדיל את סמן המיקום העצמי.

### • מפה

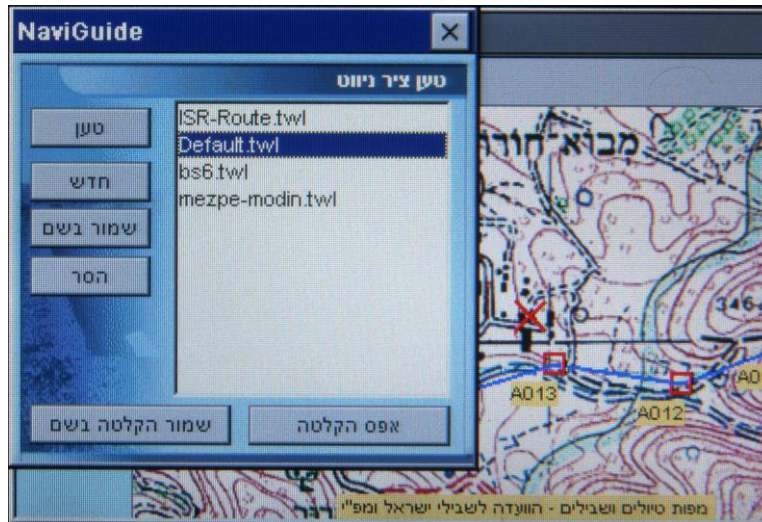
- בתוכנת הניווט שלושה סוגי מפות. מפות טיולים וסימון שבילים 1:50,000. מפות טופוגרפיות 1:25,000 ומפות כבישים 1:250,000.
- החלפת סוגי מפות מתפריט מפה. ב PND גם ע"י כפתורים בפנל שמאל 25/50/250.

תזוזה ע"ג המפה מתבצעת ע"י דקירת נקודה במפה. נקודה זו תעבור למרכז התצוגה. זום (הגדלת / הקטנת תצוגת מפות) ע"י כפתור Zoom בחלקו העליון של המסך. צד ה (-) מקטין את הפרטים ומראה יותר שטח מפה. צד ה (+) מגדיל את הפרטים ומקטין את שטח המפה המוצגת.

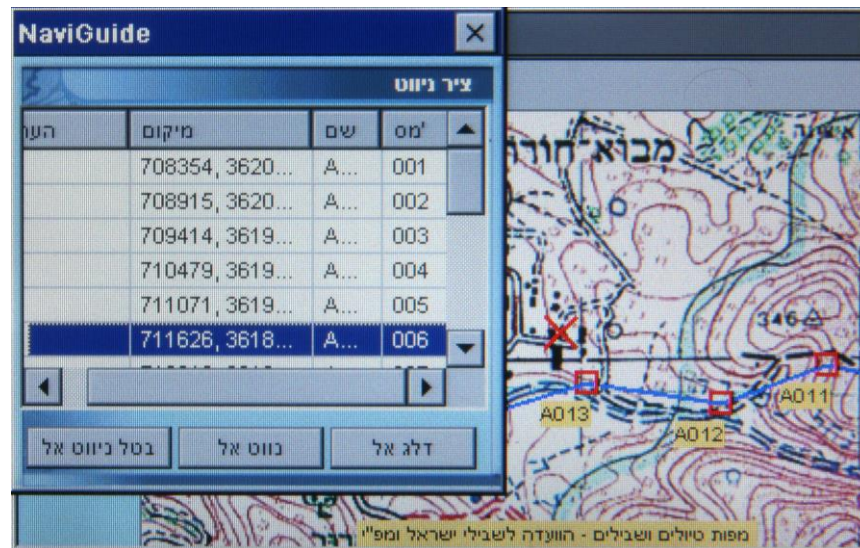
**לחיצה ימינה ושמאלה בכפתור האליפטי בתחתית מכשיר ה- PDA מבצעת זום (-) וזום (+) בהתאם.**

### • ניווט

- המערכת תומכת בצירי הניווט של תוכנת PC **NaviGuide** ושל תוכנת טורבו CD 4. קבצי \*.twl. ניתן להוריד מסלולים רבים בפורמט זה מכל אתרי הטיול הנפוצים. ראה הפניות באתר [www.naviguide.co.il](http://www.naviguide.co.il). את המסלולים ניתן לבנות בתוכנת ה PC או במחשב כף היד. בתכנון מוקדם עדיף להכין את המסלולים על מחשב ה-PC ולהעבירם למחשב כף היד ראה סעיף 6.6 בספר ההפעלה.
- במידה ורוצים להעביר ידנית קבצי TWL לכרטיס הזיכרון, יש להעתיקם למחיצת \NaviGuide אשר על כרטיס הזיכרון. במחיצה זו נשמרים כל קבצי ה TWL של התוכנה.
- **טעינת ציר ניווט** – מתפריט **ניווט** <**טעינת ציר ניווט**. מסך זה מאפשר לטעון ציר מוכן השמור במחשב כף היד אל התצוגה. לאחר הטעינה מרכז המפה סביב הנקודה הראשונה בציר. ניתן לשמור ציר קיים בשם אחר, ליצור חדש או להסיר מהתצוגה.



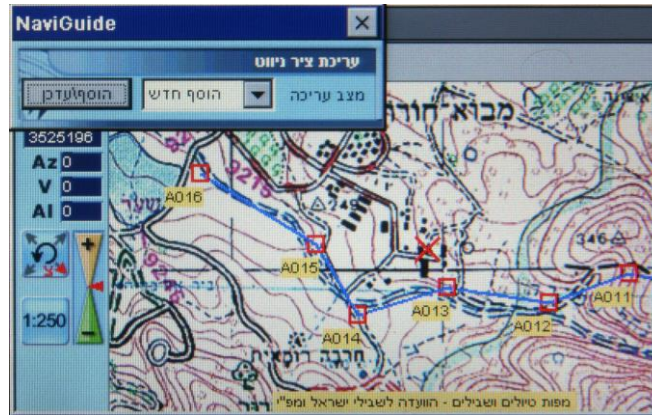
- **ציר הניווט** – הצגת טבלת נקודות ציר הניווט מתפריט **ניווט**-<**ציר ניווט**. ניתן לדלג לכל נקודה בטבלה מכפתור "דלג אל". קואורדינטת הנקודה מוצגת בפורמט התצוגה הנוכחי לפי הגדרת **תצוגה**-<**GRID**.



- **עריכת ציר ניווט** – מתפריט **ניווט**-<**עריכת ציר ניווט**. ניתן לערוך על מחשב כפי היד צירי ניווט קיימים או לתכנן חדשים. הגדרת נקודות הציון מתבצעת על ידי דקירת נקודה על גבי המפה. שם נקודת ציון ומספרה ניתנים בצורה אוטומטית ע"י התוכנה. לא ניתן להגדיר הערה לנקודת ציון. בתוכנת ה-PC קיימות יכולות מורחבות בהגדרת ציר ניווט. במסך עריכת ציר ניווט בחר את מצב העריכה הרצוי מבין המצבים הבאים:
  - **הוסף חדש**- לחיצה על "עדכן/הוסף" תיצור נקודת ציון חדשה בסוף ציר הניווט.
  - **עדכן נוכחי**- סמן את נקודת הציון לעריכה ע"י נגיעה במרכז. הנקודה תוקף בעיגול. סמן את המיקום החדש ע"י מרכז המפה ולחץ "עדכן/הוסף". נקודת הציון הנבחרת תשנה מיקומה.
  - **לפני הסמן**- הוספת נקודת ציון חדשה לפני נקודה קיימת. סמן את נקודת הציון שברצונך ליצור לפני נקודת ציון חדשה. סמן מיקום חדש ולחץ על "עדכן/הוסף".
  - **מחק נקודה**- סמן את נקודה הציון למחיקה. לחיצה על "עדכן/הוסף" תמחק את נקודת הציון.
  - נקודת ההכנסה / עריכה הינה תמיד מרכז המסך עם סימון הצלב. המערכת תעבור למרכז ידני.



ליציאה ממסך "עריכת ציר ניווט" יש לגעת בכותרת החלון ולאחר מכן על לחצן OK.



● **מרכז**

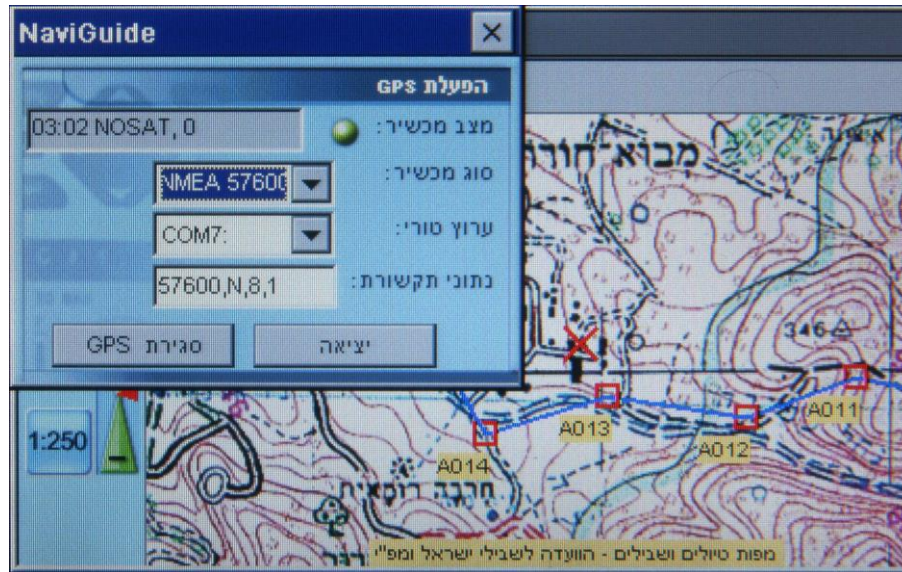
שליטה על סוגי מרכז המפה מתבצעת מתפריט מרכז.

- **ידני** – הזזת מפה ידנית ע"י דקירה ע"ג המפה. המפה מוצגת כשהצפון למעלה.
- **אוטומטי** – מרכז המפה על פי מיקום GPS. המפה מוצגת כשהצפון למעלה.
- **סיבוב ידני** – מרכז מפה על פי מיקום GPS. ניתן לסובב את המפה לכל כיוון על ידי נגיעה במסך. הצפון (חלקו העליון של המפה) יסתובב לכיוון הנגיעה. לדוגמא: נגיעה בחלק התחתון של המסך תסובב את המפה לכיוון דרום.
- **אוטומטי מסתובב** – מרכז מפה סביב מיקום GPS. המפה מסתובבת לפי כיוון הנסיעה. הדרך הינה תמיד בחלקו העליון של המסך.
- **דלג לישוב** – פותח מסך דלג לישוב. בחר ישוב מתוך הרשימה ולחץ על כפור דילוג. המפה חוזרת למצב ידני. לחיצה למעלה ולמטה בכפתור האלפטי בתחתית מכשיר ה PDA מחליפה בין מצבי מרכז אוטומטי מסתובב (למעלה) וידני (למטה). ב PND ניתן לעבור בין מצב ניווט ידני למצב ניווט אוטומטי מסתובב ע"י כפתור בפנל שמאל.

● **הגדרות / Setup**

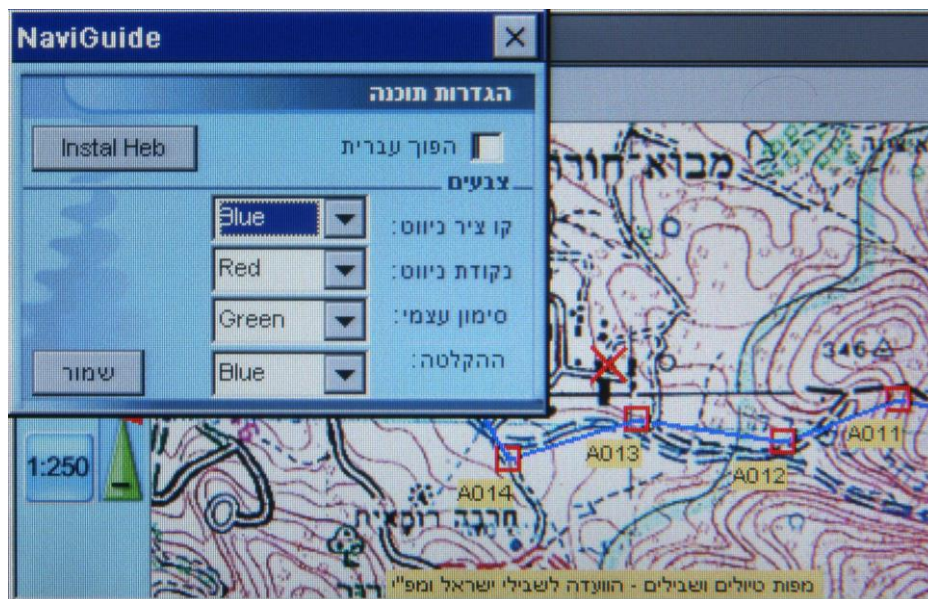
● **הגדרת GPS**

- התוכנה תסתנכרן עצמאית עם ה GPS. בעת חיפוש ה GPS בפעם הראשונה, ישמעו צפצופים כל 5 שניות וצפצוף ארוך בסוף התהליך.
- נורית הביקורת ליד "מצב מכשיר" מסמנת את מצב הערוץ.
  - **נורית אפורה**- הערוץ סגור או פתיחת הערוץ נכשלה.
  - **נורית אדומה**- הערוץ פתוח אך אין תקשורת מה GPS.
  - **נורית ירוקה**- ה-GPS משדר באופן תקין.
- חלון "מצב מכשיר" מציג נתונים שוטפים מה GPS. במצב עבודה ניתן לראות זמן נוכחי בדקות ושניות, מצב קליטה ומספר לוויינים.



• כללי / General

- **צבע וסימונים גרפיים** - שינוי צבע הסימונים הגרפיים על המפה מתפריט ה**גדרות**->**כללי**.
- **התקנת עברית** – בחלק ממכשירי ה PND לא מותקנים פונטים בעברית הדרושים לתפריטים. במקרה זה יופיעו התפריטים בגיבריש, למעט תפריט **Setup->General**. לחץ על כפתור Install Heb ולאחריו תתבקש לבצע Reset למכשיר. במידה והעברית מופיעה הפוכה, השתמש בכפתור "הפוך עברית".



שירות ותמיכה

[www.naviguide.co.il](http://www.naviguide.co.il)